

## Conférence : Pic pétrolier

3 octobre 2011 à 19h30

*De quoi s'agit-il ?  
Sommes-nous concernés ?*

L'objectif de cette conférence, organisée en partenariat avec le Centre culturel du Roeulx, est de nous éclairer sur la situation actuelle et nous donner quelques pistes de réflexion pour un avenir avec moins d'énergies fossiles « bon marché ».

**Conférencier** : Ezio Gandin, docteur en sciences physiques et président des Amis de la Terre-Belgique.

**Lieu** : Centre culturel du Roeulx, rue d'Houdeng, 27c - 7070 LE ROEULX

**Contact** : Silvana Balletto 0479/844967  
silvana.balletto@live.fr

**P.A.F.** : 2 €

## Conférence : Transition

23 novembre 2011 à 19h30

Conférence organisée en partenariat avec le Centre culturel du Roeulx : « Une Ville en Transition, un projet, une démarche collective pour entamer le processus de changement vers la période de l'après pétrole ».

**Conférencière** : Veronika Paenhuyzen, animatrice, responsable de la

campagne « Villes, communes et quartiers en transition » au sein de l'équipe des Amis de la Terre-Belgique

**Lieu** : Centre culturel du Roeulx, rue d'Houdeng, 27c - 7070 LE ROEULX

**Contact** : Silvana Balletto 0479/844967  
silvana.balletto@live.fr

**P.A.F.** : 2 €



Une partie de l'illustration de la Transition, reprise sur le « manuel de Transition »

# Liège | Le défi des abeilles et le pouvoir des fleurs



**Beau succès ce mercredi 27 avril au domaine provincial de Wégimont pour l'avant-midi d'étude consacrée au phénomène de disparition des colonies d'abeilles et à la mise en place des prairies fleuries. Une belle synergie entre différents partenaires dont Les Amis de la Terre, la Province de Liège, la Fédération Liégeoise d'Apiculture et la Commune de Soumagne, qui a attiré un public varié de quelques 120 personnes !**

Eco-conseillers, mandataires communaux, apiculteurs ou amateurs de nature étaient venus s'instruire sur les

causes du déclin des abeilles et les pistes à mettre en œuvre localement pour y remédier.

Tout d'abord, notre environnement est malade d'une **contamination généralisée par les pesticides**. Ceux-ci affectent les abeilles dont le système immunitaire est alors déprimé. Lorsque d'autres facteurs s'additionnent (acarien parasite varroa, virus, maladies, ressources de nourriture trop peu variées), on assiste alors à des pertes qui peuvent atteindre jusqu'à 80 % des abeilles d'un même rucher. Le phénomène est mondial et son impact est variable selon les années !

Ensuite, on assiste à une **perte croissante de biodiversité des ressources mellifères**. Les pratiques agricoles comme l'obsession du jardin « parfait » chez les particuliers ne laissent que peu de place aux fleurs sauvages pourtant indispensables aux insectes pollinisateurs.

**Des solutions ont été présentées** : laisser place à la nature et éviter les tontes répétées pour donner l'occasion aux pelouses de fleurir, semer des espaces de plantes sauvages mellifères indigènes et ainsi aller plus loin que le fauchage tardif pour les communes.

Les participants ont ensuite visité le nouveau rucher didactique entouré d'un jardin idéal pour la nature. Celui-ci servira aux classes vertes des quelques 1.500 enfants que le domaine de Wégimont accueille chaque année, ainsi qu'à la formation de nouveaux apiculteurs (*voir page suivante*).

Pour terminer, le domaine avait mis les petites fleurs dans les grandes avec un drink décliné autour du miel. Tout le personnel s'était motivé pour soutenir la cause des abeilles. Nul doute que cet événement en verra fleurir d'autres aux quatre coins de notre province.

*Didier Brick,  
président de la Régionale de Liège*

! Résumé des conférences et des informations techniques : [www.amisdelaterre.be/jardin-mellifere](http://www.amisdelaterre.be/jardin-mellifere)

## Liège | Formation en apiculture

Vivre au rythme de la nature, apprendre à la connaître davantage. S'émerveiller à chaque visite au rucher, faire goûter le fruit de son travail autour de soi, bricoler... ceci ne représente qu'une partie des activités liées au plaisir d'être apiculteur.

La survie de notre abeille mellifère est menacée depuis quelques années. Sa disparition entraînerait avec elle de sérieux problèmes pour la biodiversité et même pour la pollinisation des fruitiers et légumes dont nous dépendons. Nombreux sont ceux qui souhaitent aider la nature et sont prêts à accueillir des abeilles au jardin. Devenir apiculteur ne s'improvise pas, il est utile d'acquérir un minimum de bases.

**Pour répondre à ces besoins, la Fédération Royale Provinciale Liégeoise d'Apiculture (FRPLA) et la Régionale de Liège des Amis de la Terre organisent une formation en apiculture étalée sur deux ans, à raison d'une centaine d'heures l'année.**

Celle-ci vise à assurer les connaissances suffisantes au niveau de la biologie de l'abeille, du cycle de développement des colonies, de la pratique apicole, de la législation, du travail du miel, de la flore mellifère. La formation est donc



Didier Brick et les abeilles lors de la journée « Le défi des abeilles et le pouvoir des fleurs »

théorique et pratique ! Elle s'achève par un examen qui vous permet d'acquérir un diplôme d'apiculteur délivré par la Région Wallonne.

Les cours se donneront le samedi, de janvier à juin de 9 à 17h, au Domaine Provincial de Wégimont. Les frais d'inscription pour les deux années s'élèvent à 75 € à verser au compte 000-0045050-42 avec mention « cours d'apiculture ». Ce montant comprend les notes de cours et l'affiliation à la FRPLA (valeur 26 €).

Avec cette dernière vous recevrez deux revues bimestrielles : le « Tchantchès » et la revue « Abeille et Compagnie » éditée par le CARI. En outre, l'élève qui possède déjà des abeilles est assuré pendant un an contre d'éventuels dommages causés à autrui. Vous pourrez aussi assister aux conférences apicoles données dans les diverses sections de notre fédération.

**Pour toute information, contactez Gérard Henrotte. Tél. : 04/278.31.28 ou [gerard.henrotte@skynet.be](mailto:gerard.henrotte@skynet.be)**

**!** Programme détaillé des cours : <http://www.amisdelaterre.be>

## Liège | Un blog sur la SV

Je viens de réaliser un blog illustré sur mon approche de la Simplicité Volontaire, blog qui condense les trucs et astuces que j'ai pu appliquer dans mon petit appartement.

En feuilletant le net, je me suis rendu compte qu'il manquait un blog illustré qui rassemblait un maximum de trucs de la vie quotidienne en mode simple.

Ce blog demande à être étoffé par les découvertes qui vous ont permis de diminuer votre impact sur l'environnement. **Pourriez-vous m'aider en m'envoyant vos expériences et découvertes par mail**, et je les transférerai sur le blog ? Voici mon adresse e-mail : [p.helene@hotmail.com](mailto:p.helene@hotmail.com)

*Hélène Poncelet*



**!** L'adresse du blog d'Hélène : <http://simplémentvivre.canalblog.com>

# Liège | Projet éco-pédagogique à Goé

**Un village à la porte des Fagnes situé entre Verviers et Eupen, un jardin de presbytère en friche, un cimetière trop petit, un arrachage irrégulier d'une vieille haie et une habitante volontaire, têtue mais surtout attentive à la nature et à son village : voilà le point de départ de ce beau projet de « conservation et revalorisation du jardin du presbytère de Goé ».**

Tout a commencé au mois de janvier 2009. Nadia Saulle — membre de notre Locale et habitante du village — fait arrêter les travaux illégaux d'agrandissement du cimetière. Naît alors rapidement le projet de créer dans cet ancien jardin du curé, un jardin entretenu de façon écologique. Il serait géré par notre Locale avec une démarche pédagogique à destination des habitants et des écoles de la commune.

Au mois d'août 2009, la commune et la Fabrique d'Eglise donnent leur premier accord pour qu'une parcelle de terrain de 350 m<sup>2</sup> soit utilisée par notre Locale. Et très symboliquement, le projet débute par la plantation d'un pommier sur le terrain avec une trentaine d'enfants du village. Le pommier étant le symbole de l'amour qui lie l'homme à la

nature, quoi de mieux que cet arbre comme symbole du projet de notre Locale ! A partir de cette date, les activités liées à ce projet, les dons et les participants se comptent par dizaines. Le travail proprement dit a commencé par la préparation, le labour du terrain puis le semis de l'engrais vert. Ensuite, nous avons présenté le projet aux écoles primaires et maternelles du village. Enfin, en automne, une partie des élèves ont semé de potirons préparés en classe, dans le but de participer au concours organisé par notre Locale, lors de la fête du potiron.

En 2011, tout s'accélère, l'aménagement du terrain commence et la répartition des zones est définie. Entrez et suivez le guide : sur la gauche se trouve le cabanon à outils, un peu plus loin à droite nous avons installé le compost utilisé par les écoles et le traicteur du village. Nous continuons sur le petit chemin aménagé pour arriver au lieu d'échange fait de bancs « maison ». A droite, un peu plus loin, de la symphorine est conservée pour la biodiversité. À quelques mètres de là, 8 parcelles de potager et leurs pourtours sont aménagées et cultivées par les écoles. Au fond du terrain on retrouve

les arbres fruitiers, la zone mellifère et le trou qui deviendra la mare. Au centre du terrain se trouvera bientôt une spirale de plantes aromatiques ; à côté nous déjà avons installé des parcelles de potagers en permaculture. Et enfin, le long du muret qui longe le cimetière, une vieille serre attend d'être nettoyée. Les vignes y reprennent déjà, aux côtés de dizaines de plants de tomates. En un an, le site a donc bien changé de visage. L'ancien terrain en friche se présente aujourd'hui comme un terrain mélangeant les couleurs, les senteurs et les goûts. Tout y est mis en pratique : la biodiversité, l'écologie, la communauté, l'imagination, les rencontres, les expériences, les échanges, avec un impact éducatif pour les petits comme pour les grands !

Autour de ce jardin éco-pédagogique ont été organisées en 2011 des animations et informations sur les nichoirs à insectes et leur utilité, des balades nature, mais aussi des projections du documentaire « Nos enfants nous accuseront » suivies de débats.

**C'est une réussite**, grâce à différents dons nécessaires, mais surtout grâce à la participation des élèves des écoles primaires et maternelles du village, des instituteurs, de quelques parents, d'habitants curieux et motivés du village, des élèves de l'école spéciale du village voisin, du maraîcher Bio Franz Riecks, des membres de notre Locale actifs et moins actifs, et plus spécialement grâce à Nadia Saulle et Florence Toussaint qui ont porté ce projet avec enthousiasme et conviction. Dans ces conditions, le projet se développe jour après jour. Il est promis à un bel avenir !

Ce 26 juin 2011, nous avons ouvert les portes du jardin pour présenter à tous les belles réalisations déjà accomplies.

*Christian Saulle, pour la Locale Porte des Fagnes*



Présentation aux enfants de nichoirs à insectes

# Liège | Les vertus des plantes sauvages



Tant de « mauvaises herbes » combattues âprement sont en réalité des plantes qui regorgent de vitamines, minéraux et autres qualités nutritionnelles ou médicinales. Un exemple parmi tant d'autres : le pissenlit. Ses feuilles sont diurétiques, en salade pour une cure dépurative de

printemps, elles stimulent le métabolisme et favorisent la digestion... grâce à leur amertume ! Sa racine, récoltée en automne et préparée en décoction, stimule les fonctions du foie. Les gourmands apprécient la délicieuse gelée fabriquée avec ses fleurs !

Partir à la découverte des plantes sauvages de nos régions permet de sensibiliser tout un chacun aux richesses de la nature. En observant de plus près les bords de nos chemins, on rencontre une multitude de plantes ; nombre d'entre elles sont comestibles ou peuvent soulager nos petits maux. Quelques conseils généraux si l'aventure vous tente :

- Prélevez peu de plantes afin de leur laisser la possibilité de se régénérer, et n'oubliez pas que les richesses de la nature sont à partager avec d'autres « usagers » : animaux à poils ou à plumes.

- Pas de cueillette de plantes rares ou protégées.

- Certaines plantes sont toxiques : ne consommez jamais une plante que vous n'avez pas identifiée avec certitude. Apprenez aussi à connaître les endroits où vous désirez cueillir afin d'éviter toute pollution.

*Christine Dhondt*

*Locale de la Porte des Fagnes*

! Promenade « plantes comestibles et médicinales » dim. 4 septembre (fête du village de Hèvremont) :

! Les vertus des plantes sauvages : [www.couplan.com](http://www.couplan.com)

[jochris@unitedtelecom.be](mailto:jochris@unitedtelecom.be)

## Liège | Agenda de la Régionale

### Conférence : l'abeille

Les Amis de la Terre et Nature & Progrès vous invitent à découvrir le monde fascinant des abeilles et l'ensemble de la problématique du phénomène de déperissement des colonies. Le conférencier (Didier Brick) abordera également d'autres causes de disparition des abeilles régulièrement évoquées comme l'appauvrissement de la flore mellifère, les traitements réalisés par les apiculteurs eux-mêmes, le réchauffement climatique, les ondes GSM,...

Nous réfléchirons sur les moyens d'agir de chacun et nous terminerons par une dégustation de miel.

**Date : 18 septembre après-midi**

**Lieu :** Jardin botanique - 4000 Liège

**Contact :** Marc Wathelet 04 253 54 22  
[marcwathelet@skynet.be](mailto:marcwathelet@skynet.be)

**Date : 20 octobre 2011 20h00**

**Lieu :** Foyer Culturel de Sprimont - rue du Centre 81 - 4140 Sprimont

**Contact :** Mauricette Husquinet 04 223 49 92 - [npmauri7@gmail.com](mailto:npmauri7@gmail.com)

**Date : 1 novembre 2011**

**Lieu :** Waremme

**Contact :** Bernard Landenne 0498 43 92 04 - [hesbayecondroz@natpro.be](mailto:hesbayecondroz@natpro.be)

### Weekend nature

**1 et 2 octobre 2011**

Les Amis de la Terre vous invitent à découvrir la vie de notre belle forêt ardennaise en automne. Tout d'abord, nous partirons à la découverte des champignons. Notre guide, Jacques Bertheau, nous fera découvrir ce monde fascinant de la mycologie. Comestibles ou non, les champignons sont essentiels à la vie de la forêt par les relations qu'ils développent avec les arbres. Nous apprendrons à reconnaître les principales familles les plus communes chez nous. Une leçon d'écologie pratique et gastronomique puisque nous terminerons par un repas... aux champignons, préparé tous ensemble. La digestion sera rythmée par le brame du cerf.

Nous nous retrouverons pour un week-end en toute convivialité dans un endroit calme et pittoresque.

**Lieu :** Gîte de Mauvaise Pierre - Recht

**Contact et réservation :** Michaël et Ingrid Wybo 04/247 32 51 ou 0494/76 55 15

**P.A.F. :** 50 € à verser au compte de Wybo Ingrid et Michaël 103-0202884-28 rue de l'Hermitrie n°19, 4920 Harzé avec la mention WE nature + votre nom

### Journée de la pomme

**30 octobre 2011**

Découverte et dégustation de variétés oubliées, stands, animations, conférences... une journée pour petits et grands en toute convivialité.

**Lieu :** Manihant - Herve

**Contact :** Didier Brick - 04/375.09.88 - [dbrick@scarlet.be](mailto:dbrick@scarlet.be)

### La taille des arbres fruitiers

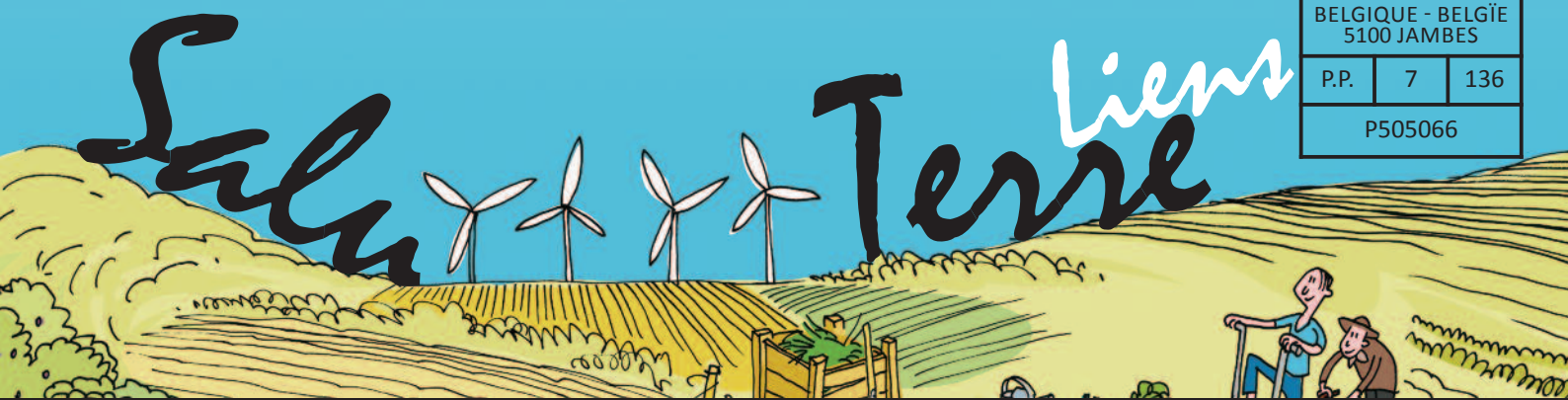
**20 novembre 2011 de 14h à 17h**

Nous vous proposons cette après-midi pratique en collaboration avec le CRIE. Vous aurez l'occasion d'assister et de vous essayer à la taille de formation et d'entretien de jeunes plants d'un nouveau verger. Plutôt que de parler de « taille », nous présenterons une conduite douce d'élagage des arbres (en axe vertical), méthode respectueuse du développement naturel des fruitiers.

**Lieu :** à préciser

**P.A.F. :** 15 €

**Contact :** Didier Brick 04/375.09.88



Revue bimestrielle d'information des Amis de la Terre-Belgique : Sept/Oct 2011 - N° 1

## Editorial

**Comme annoncé dans le dernier SaluTerre, on change de formule !**

Le SaluTerre avait été remodelé en 2009 à partir du numéro 103 pour répondre à différents objectifs : la revue trimestrielle était alors une revue mixte à l'aspect plus « luxueux » que la précédente, traitant à la fois de sujets de fond et relatant la vie de l'association à travers — entre autres — l'agenda, les compte-rendus d'activités, le courrier des lecteurs.

**On peut dire que les objectifs ont été globalement atteints.**

Néanmoins, sur base d'une enquête de satisfaction qui a été diffusée en 2010, nous avons pu affiner les attentes de nos lecteurs et c'est ainsi qu'il a été décidé, lors de la dernière Assemblée Générale au mois d'avril 2011, de réorganiser nos publications (SaluTerre et cahier/revue) de la manière suivante :

- **Le SaluTerre**, dossier monothématique **bisannuel** (fin juin et fin décembre) traite d'une de nos thématiques (ou sous-thématiques) en profondeur. Imprimé en noir et blanc avec une couverture couleur, ce dossier reprend le nom de la revue trimestrielle et sa numérotation, tandis que le contenu se rapproche des revues et cahiers annuels ;

- **Le SaluTerreLiens**, revue **bimestrielle**, relate la vie de l'association. Imprimé en noir et blanc, vous tenez entre les mains le premier numéro. Cette revue sera bientôt aussi disponible en version numérique PDF afin de mieux circuler vers les membres et sympathisants.

Avec cette nouvelle formule, à l'essai pour un an à dater de ce jour, nous espérons que nous pourrions satisfaire les membres et sympathisants désireux d'obtenir à la fois des articles de fond tout en recevant plus régulièrement des nouvelles de notre association et de ses groupes régionaux et locaux.

**Le SaluTerreLiens ne se veut ni élitiste ni exhaustif ; il est ouvert à tous et sa taille sera variable. J'espère que vous trouverez autant de plaisir à le lire et à y contribuer que j'en ai à écrire ces quelques lignes ; à vous toutes et tous, bonne lecture !**

*Maxime Calay, permanent*



## Sommaire - n° 1

Illustrons la Transition .....	2
Sortons du nucléaire .....	3
Enquête : La gestion écologique de l'eau ....	4-5
Ekta Parishad .....	5
Agenda fédéral .....	6-7
<b>Brabant-wallon</b>	
Agenda .....	8
<b>Bruxelles</b>	
L'eau en Woluwe .....	8
<b>Régionale du Hainaut</b>	
Nouvelles et agenda régional/local .....	9-10
<b>Régionale de Liège</b>	
Le défi des abeilles et le pouvoir des fleurs ..	10
Formation en apiculture .....	11
Un blog sur la SV .....	11
Projet éco-pédagogique à Goé .....	12
Les vertus des plantes sauvages .....	13
Agenda régional .....	13
<b>Régionale de Namur</b>	
Week-end de Simplicité Volontaire .....	14
Locale du Pays de l'Eau d'Heure & agenda ...	15
Agenda régional .....	16
<b>Au jour le jour</b>	
La directive « plantes médicinales » .....	17
Conte : du sucre très local .....	17-18
Témoignage : Science sans conscience .....	19
Courrier : Bons baisers d'Andalousie .....	20

# Courrier | Bons baisers d'Andalousie

Suite à l'annonce, dans le SaluTerre 111, du projet de chantier en auto-construction en Andalousie porté par Isabelle et Cédéric François, nous avons reçu ce sympathique courrier des porteurs de ce projet :

« Merci beaucoup pour l'envoi du SaluTerre 111, que nous allons lire avec intérêt. Quelques personnes nous ont écrit suite à la parution de la revue et l'une d'entre elles nous a même rejoints pour un mois. Le projet avance peu à peu : nous en sommes à la

construction des murs de la maison. Visuellement, ça monte et c'est encourageant ! Nous avons téléchargé la charte des Amis de la Terre et nous sommes rendu compte que nous partageons beaucoup des valeurs présentées dans vos principes fondamentaux et apprécions votre démarche visant soutenir des actions tant au niveau global qu'à l'échelle individuelle. Nous profitons donc de ce message pour vous proposer de rester en contact d'une manière ou d'une autre, que ce soit maintenant ou dans

les prochaines années. Nous avons notamment des ébauches de textes, que nous voudrions travailler, sur différentes thématiques (énergies, eau, nourriture saine, OGM, emploi en Belgique, évolution responsable). Par ailleurs, nous sommes et serons toujours disposés à témoigner de nos choix de vie.

Nous vous souhaitons, à vous et aux Amis de la Terre, bonne continuation.

*Isabelle et Cédric FRANÇOYS »*

## Comment nous soutenir ?

**Je deviens membre :** Je verse 25,00 € sur le compte des Amis de la Terre asbl avec la mention « cotisation 2011 + nom et prénom ». **Je reçois gratuitement les revues de l'année éditées par les AT (SaluTerre & SaluTerreLiens), et j'ai droit à une réduction ou à la gratuité lors des activités proposées partout en Belgique.** Tout versement supplémentaire, bienvenu, sera considéré comme un don à l'association.

**J'effectue un don :** Je verse une somme sur le compte des Amis de la Terre asbl (coordonnées ci-dessous) avec la mention « DON 2011 ». **A partir de 2011, tout don égal ou supérieur à 40 € (le cumul annuel est automatique) est déductible fiscalement.** L'attestation fiscale est envoyée automatiquement au début de l'année suivante. Le montant mensuel à verser sur une année pour atteindre ce montant et recevoir cette attestation est de **3,34 € par mois.**

❗ **Compte TRIODOS :** IBAN BE65.5230.8002.7196 • BIC TRIOBEBB

**MERCI pour votre soutien !**

❗ **Nouveau montant déductible pour les dons à partir de 2011 : 40 €**

*Eliane DERREUX, trésorière*

## (Re)joindre les Amis de la Terre-Belgique

Les Amis de la Terre-Belgique - Rue Nanon 98 - 5000 Namur - Tél. 081/39.06.39 - Fax 081/39.06.38 - contact@amisdelaterre.be

<b>BRABANT W. :</b>	DANEAU Jacques	010 61 14 29	jacquesdaneau@scarlet.be
<b>BRUXELLES :</b>	DE NEYER Paul	02 770 93 57	pauldeneyer@gmail.com
<b>HAINAUT :</b>	CARPIAUX Alain	065 33 74 98	alain.carpiaux@gmail.com
	COTMAN Florent	0484 68 15 12	florent.cotman@base.be
<b>LIÈGE :</b>	BRICK Didier	04 375 09 88	liege@amisdelaterre.be
	ANDREETTA Pasquale	04 377 23 49	andreetta@skynet.be
<b>LUXEMBOURG :</b>	DE MEERSMAN Paul	063 22 82 80	pdm.vnh@gmail.com
<b>NAMUR :</b>	GUILLAUME Marcel	081 21 49 69	namur@amisdelaterre.be
	LIARD Luc	0476 81 41 32	liardluc@gmail.com

## Qui sommes-nous ?

Les Amis de la Terre forment aujourd'hui la plus grande fédération écologiste mondiale. Constitué en 1969, avec plus de 70 représentations nationales, **Friends of the Earth International** parle au nom de plus de 5000 groupes locaux et de plus de 2 millions de membres.

**Les Amis de la Terre-Belgique** existent depuis 1976 et sont actifs en Wallonie et à Bruxelles avec une reconnaissance de la Fédération Wallonie-Bruxelles (ex-communauté française) en tant qu'association d'éducation permanente. Depuis 2006, Friends of the Earth Vlaanderen & Brussel représente la partie néerlandophone du pays.



Avec le soutien de la Fédération Wallonie-Bruxelles.

La campagne « Villes, communes et quartiers en Transition » bénéficie du soutien de la Région Wallonne et de la Loterie Nationale.